

T.C  
LÜLEBURGAZ KAYMAKAMLIĞI  
ŞABAN ÖĞÜNÇ İLKOKULU MÜDÜRLÜĞÜ



Gelecek için yetiştirilen vatan çocuklarına, hiçbir güçlük karşısında baş eğmeyerek tam sabır ve dayanıklılık ile çalışmalarını ve öğrenimdeki çocuklarımızın anne ve babalarına da yavrularının öğrenimlerini tamamlaması için her fedakârlığı göze almaktan çekinmemelerini tavsiye ederim. Büyük tehlikeler önünde, uyanan milletlerin kararlarında ne kadar ısrarlı olduklarını tarih doğrulamaktadır. Silahı ile olduğu gibi kafasıyla da mücadele mecburiyetinde olan milletimizin, birincisinde gösterdiği kudreti ikincisinde de göstereceğine asla şüphem yoktur

**Mustafa Kemal ATATÜRK**



## Okulun Mevcut Durumu: Temel İstatistikler

### Okul Künyesi

Okulumuzun temel girdilerine ilişkin bilgiler altta yer alan okul künyesine ilişkin tabloda yer almaktadır.

#### Temel Bilgiler Tablosu- Okul Künyesi

İli:		İLÇESİ:			
KIRKLARELİ		LÜLEBURGAZ			
Adres:	Barış Mahallesi, Yüksel Sk. No:3 Lüleburgaz	Coğrafi Konum (link)*:	.....		
Telefon Numarası:	0288 417 20 03	Faks Numarası:	0288 417 20 03		
e- Posta Adresi:	728311@meb.k12.tr	Web sayfası adresi:	sabanoguncilkokulu.meb.k12.tr		
Kurum Kodu:	728311	Öğretim Şekli:	Tam Gün		
Okulun Hizmete Giriş Tarihi : 1978		Toplam Çalışan Sayısı*	24		
Öğrenci Sayısı:İ.O./O.O.	Kız	161	Öğretmen Sayısı	Kadın	14
	Erkek	168		Erkek	3
	Toplam	329	İ.O.	Toplam	
Derslik Başına Düşen Öğrenci Sayısı İ.O./O.O.	: 21	Şube Başına Düşen Öğrenci Sayısı İ.O./O.O.	: 21		
Öğretmen Başına Düşen Öğrenci Sayısı İ.O./O.O.	: 19	Şube Başına 30'dan Fazla Öğrencisi Olan Şube Sayısı	: 0		
Öğrenci Başına Düşen Toplam Gider Miktarı*	21,48	Öğretmenlerin Kurumdaki Ortalama Görev Süresi	30 saat		

**Açıklamalı [F11]:** Coğrafi konum linki oluşturulduktan sonra kısaltma uygulaması ile kısaltılmış link verilecektir.

**Açıklamalı [F12]:** Alttaki tablodan alınacaktır.

**Açıklamalı [F13]:** \*Öğrenci başına gider miktarı: son yılın bütçe ödenekleri, okul aile birliği gelirleri ve diğer gelirleri neticesinde elde edilmiş toplam bütçenin toplam öğrenci sayısına bölünmesi ile elde edilecektir.

## Sunuş

### GİRİŞ

Stratejik plan, günümüz gelişim anlayışının geçmişteki anlayışlardan en belirgin farkının göstergesidir. Zira stratejik plan yaklaşımı geleceğe hazır olmayı değil, geleceği planlamayı hedefleyen bir yaklaşımdır. Bir anlamda geleceği bugünde yaşamaktır.

Baktığımız yerden hala yıllardır gördüğümüz şeyleri görüyorsak, bakış açımızı ve yönümüzü değiştirmemişiz demektir. Bu bakımdan stratejik plan, öncelikle kurumumuza yeni bir yön ve yeni bir bakış açısı kazandıracak biçimde düşünülp tasarlanmalıdır. Hiç şüphe yoktur ki bu yön, ülkemizin çağdaşlaşma hedeflerine uygun düşen ve çağdaş uygarlık düzeyinin üstüne çıkma ülküsüyle örtüşen bir yön olmalıdır.

Gelecek yıllarda ülkemizin dünyayı yöneten lider ülkelerden biri olacağını öngörüyoruz. Bu öngörüye paralel olarak okulumuzun 2019-2023 yılları arasında kaydedeceği aşama ile çağdaş bir okul olacağına kuvvetle inanıyoruz. Bu stratejik plan, bu inancımızı gerçekleştirmek üzere düşünülmüş ve bizi hedefimize götürececek biçimde tasarlanmıştır. Bundan sonra başarılı olmak bizim için sadece bir görev değil, aynı zamanda büyük bir sorumluluktur.

Güray BEYHAN

Okul Müdürü

## İçindekiler

SUNUŞ.....	HATA! YER İŞARETİ TANIMLANMAMIŞ.
<b>İÇİNDEKİLER .....</b>	<b>5</b>
<b>BÖLÜM I: GİRİŞ VE PLAN HAZIRLIK SÜRECİ .....</b>	<b>6</b>
<b>BÖLÜM II: DURUM ANALİZİ .....</b>	<b>7</b>
OKULUN KISA TANITIMI * .....	7
OKULUN MEVCUT DURUMU: TEMEL İSTATİSTİKLER .....	3
PAYDAŞ ANALİZİ .....	10
GZFT (GÜÇLÜ, ZAYIF, FIRSAT, TEHDİT) ANALİZİ .....	21
GELİŞİM VE SORUN ALANLARI .....	24
<b>BÖLÜM III: MİSYON, VİZYON VE TEMEL DEĞERLER .....</b>	<b>26</b>
MİSYONUMUZ * .....	26
VİZYONUMUZ * .....	26
TEMEL DEĞERLERİMİZ * .....	27
<b>BÖLÜM IV: AMAÇ, HEDEF VE EYLEMLER.....</b>	<b>28</b>
TEMA I: EĞİTİM VE ÖĞRETİME ERİŞİM.....	28
TEMA II: EĞİTİM VE ÖĞRETİMDE KALİTENİN ARTIRILMASI .....	31
TEMA III: KURUMSAL KAPASİTE .....	35
<b>V. BÖLÜM: MALİYETLENDİRME .....</b>	<b>37</b>
<b>EKLER: .....</b>	<b>37</b>

## BÖLÜM I: GİRİŞ ve PLAN HAZIRLIK SÜRECİ

2019-2023 dönemi stratejik plan hazırlanması süreci Üst Kurul ve Stratejik Plan Ekibinin oluşturulması ile başlamıştır. Ekip tarafından oluşturulan çalışma takvimi kapsamında ilk aşamada durum analizi çalışmaları yapılmış ve durum analizi aşamasında paydaşlarımızın plan sürecine aktif katılımını sağlamak üzere paydaş anketi, toplantı ve görüşmeler yapılmıştır.

Durum analizinin ardından geleceğe yönelim bölümüne geçilerek okulumuzun amaç, hedef, gösterge ve eylemleri belirlenmiştir. Çalışmaları yürüten ekip ve kurul bilgileri altta verilmiştir.

### STRATEJİK PLAN ÜST KURULU

Üst Kurul Bilgileri		Ekip Bilgileri	
Adı Soyadı	Unvanı	Adı Soyadı	Unvanı
Güray BEYHAN	Okul Müdürü	Melike A. KIZILAY	Öğretmen
Hasan COŞKUN	Mdr. Yrd.	Hasan COŞKUN	Md Yrd.
Sevgi Fatma UÇAR	Rehber Öğretmen	Uğur AY	Öğretmen
Sevil ÇELTİK	Okul Aile B. Bşk.	Seray TEZER	Öğretmen
Ali İŞBİLEN	Okul Aile B. Üyesi	Sevda KIRCALI	Öğretmen
		Sevil ÇELTİK	Okul Aile B. Bşk.

## BÖLÜM II: DURUM ANALİZİ

Durum analizi bölümünde okulumuzun mevcut durumu ortaya konularak neredeyiz sorusuna yanıt bulunmaya çalışılmıştır.

Bu kapsamda okulumuzun kısa tanıtımı, okul künyesi ve temel istatistikleri, paydaş analizi ve görüşleri ile okulumuzun Güçlü Zayıf Fırsat ve Tehditlerinin (GZFT) ele alındığı analize yer verilmiştir.

### Okulun Kısa Tanıtımı

Okulumuz 1978 yılında Gündoğu İlkokulu adı altında eğitim-öğretime açılmış,1991-1992 Eğitim-Öğretim yılı başına kadar bu faaliyetini sürdürmüş olup,1991-1992 Eğitim-Öğretim yılı içinde ŞABAN ÖĞÜNÇ adlı yardımsever vatandaşın okul bahçesine yeni okul binası yaptırmasıyla hizmetine ŞABAN ÖĞÜNÇ İLKÖĞRETİM OKULU adını alarak devam etmiştir.

2013-2014 Eğitim-öğretim yılında 6287 sayılı kanun gereği okulumuzda bulunan ana bina ilkokula dönüştürülmüştür. Halen ana binada anaokul ve ilkokul olarak hizmet verilmektedir.

2023-2024 Eğitim-Öğretim yılı itibariyle Güray BEYHAN okulumuzda müdürlük görevini sürdürmektedir.

Okulumuzun çevresinin sosyo-ekonomik durumu maalesef çok kötü durumdadır. Bu sebeple öğrencilerin bu sorunları eğitim öğretimdeki istenen kalitenin yeterli seviyeye çıkmasının önünde ciddi bir engel oluşturmaktadır. Bu aynı zamanda okulumuzun en büyük sorunu olan devamsızlık probleminin de ana kaynağıdır.

## Çalışan Bilgileri

Okulumuzun çalışanlarına ilişkin bilgiler altta yer alan tabloda belirtilmiştir.

### Çalışan Bilgileri Tablosu\*

Unvan*	Erkek	Kadın	Toplam
Okul Müdürü ve Müdür Yardımcısı	2		2
Sınıf Öğretmeni	3	14	17
Branş Öğretmeni		1	1
Rehber Öğretmen		1	1
İdari Personel			
Yardımcı Personel	1	2	3
Güvenlik Personeli			
<b>Toplam Çalışan Sayıları</b>	<b>6</b>	<b>18</b>	<b>24</b>

**Açıklamalı [F14]:** \*Kadrolu, geçici görevlendirme, ücretli veya sözleşmeli olması fark etmeksizin tüm çalışanlar dâhil edilecektir.

## Okulumuz Bina ve Alanları

Okulumuzun binası ile açık ve kapalı alanlarına ilişkin temel bilgiler altta yer almaktadır.

### Okul Yerleşkesine İlişkin Bilgiler (İLKOKUL/ORTAOKUL)

Okul Bölümleri*		Özel Alanlar	Var	Yok
Okul Kat Sayısı	3	Çok Amaçlı Salon		X
Derslik Sayısı	15	Çok Amaçlı Saha		X
Derslik Alanları (m2)	720	Kütüphane	X	
Kullanılan Derslik Sayısı	15	Fen Laboratuvarı		X
Şube Sayısı	16	Bilgisayar Laboratuvarı		X
İdari Odaların Alanı (m2)	67	İş Atölyesi		X
Öğretmenler Odası (m2)	35	Beceri Atölyesi		X
Okul Oturma Alanı (m2)	600	Pansiyon		X
Okul Bahçesi (Açık Alan)(m2)	3.112			

**Açıklamalı [F15]:** Veriler varsa kayıt veya planlardan yoksa okul tarafından hesaplanmak yöntemiyle girilecektir.



Okul Kapalı Alan (m2)	<b>1.800</b>			
Sanatsal, bilimsel ve sportif amaçlı toplam alan (m <sup>2</sup> )	<b>64</b>			
Kantin (m2)	<b>20</b>			
Tuvalet Sayısı	<b>18</b>			
<b>Diğer (Kütüphane, laboratuvarlar, koridorlar, rehberlik servisi, vb)</b>	<b>914</b>			

### Sınıf ve Öğrenci Bilgileri

Okulumuzda yer alan sınıfların öğrenci sayıları alttaki tabloda verilmiştir.

<b>SINIFI</b>	Kız	Erkek	<b>Toplam</b>	<b>SINIFI</b>	Kız	Erkek	<b>Toplam</b>
Ana Sınıfı A	10	13	23	Ana Sınıfı B	10	13	23
1 A	15	10	25	1 B	11	12	23
1 C	12	12	24	1 D	12	12	24
2 A	6	10	16	2 B	3	12	15
2 C	9	9	18	2 D	3	9	12
3 A	7	11	18	3 B	9	7	16
3 C	9	9	18	4 A	20	11	31
4 B	16	7	23	4 C	9	11	20

## Donanım ve Teknolojik Kaynaklarımız

Teknolojik kaynaklar başta olmak üzere okulumuzda bulunan çalışır durumdaki donanım malzemesine ilişkin bilgiye alttaki tabloda yer verilmiştir.

### Teknolojik Kaynaklar Tablosu(İLKOKUL)

Akıllı Tahta Sayısı	14	TV Sayısı	1
Masaüstü Bilgisayar Sayısı	3	Yazıcı Sayısı	3
Taşınabilir Bilgisayar Sayısı	3	Fotokopi Makinası Sayısı	3
Projeksiyon Sayısı	14	İnternet Bağlantı Hızı	100mb/sn

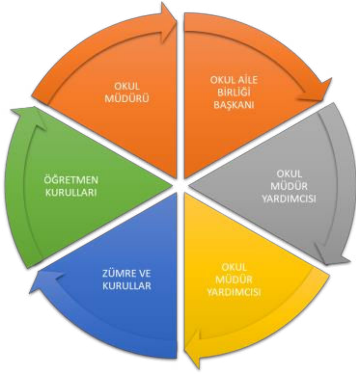
## Gelir ve Gider Bilgisi

Okulumuzun genel bütçe ödenekleri, okul aile birliği gelirleri ve diğer katkılarda dâhil olmak üzere gelir ve giderlerine ilişkin son iki yıl gerçekleşme bilgileri alttaki tabloda verilmiştir.

Yıllar	Gelir Miktarı	Gider Miktarı
2022	24776,84	26683,88
2023	56842,76	54386,45

## PAYDAŞ ANALİZİ

Kurumumuzun temel paydaşları öğrenci, veli ve öğretmen olmakla birlikte eğitimin dışsal etkisi nedeniyle okul çevresinde etkileşim içinde olunan geniş bir paydaş kitlesi bulunmaktadır. Paydaşlarımızın görüşleri anket, toplantı, dilek ve istek kutuları, elektronik ortamda iletilen önerilerde dâhil olmak üzere çeşitli yöntemlerle sürekli olarak alınmaktadır.



Paydaş anketlerine ilişkin ortaya çıkan temel sonuçlara altta yer verilmiştir :

**Açıklamalı [F16]:** (bu bölümde okul tarafından yapılan öğrenci, veli ve öğretmen anketlerine ilişkin sonuçlara yer verilecektir.)

### Öğrenci Anketi Sonuçları:

Öğrencilerimize uyguladığımız anket sonuçları incelendiğinde öğrencilerimizin ihtiyaç duydukları durumlarda öğretmen, idareci ve rehberlik servisi ile rahatça iletişim kurabildikleri, okul temizliğinin yeterli olduğunu ve okulda çok büyük sıkıntı yaşamadıklarını belirtmişlerdir. Teneffüs sürelerinin yeterli olduğu görülmektedir.

### Öğretmen Anketi Sonuçları:

“Öğretmen görüş ve değerlendirme anketi” uygulandı. Anket sonuçları incelendiğinde öğretmenlerimizin genel anlamda okulumuzda alınan kararlara katılım sağladıkları, yöneticiler ile yeterli iletişim sağlayarak fikirlerini ifade ettikleri ve bu fikirlerin değerlendirildiği, okulun vizyon ve misyonuna uygun olarak faaliyetlerini yürüttüğü sonucuna varabiliriz. Öğretmenlerimizin ankete verdiği cevaplardan yola çıkarak çoğunlukla okulumuzun yeterli teknik araç gerece sahip olmadığı düşüncesinin yaygın olduğu görülmektedir.

Öğretmenlerimizin okulumuzun en önemli başarılı yönleri konusundaki düşüncelerine bakıldığında ağırlıklı olarak öğretmenlerin kendi aralarındaki ve idare öğretmen arasındaki ilişkilerin iyi oluşu göze çarpmaktadır. Bunun yanı sıra, öğrencilerimizin özellikle sportif, aynı zamanda kültürel faaliyetlere katılımındaki artış da öğretmenlerimizin başarılı yönlerimiz olarak gördüğü diğer alanlarımızdır.

Okulumuzun olumsuz yönleri ise ağırlıklı olarak okulumuz velilerinin sosyo-ekonomik şartları, velilerimizin eğitime bakış açısının yeterli seviyede olumlu olmaması ve bundan kaynaklı olarak öğrencilerimizde yaşadığımız devamsızlık sorunu sıralanabilir.

### Veli Anketi Sonuçları:

Velilerimize uygulanan anketin sonuçları incelendiğinde ihtiyaç duydukları durumlarda öğretmen ve idare ile iletişime geçebildikleri görülmektedir. Öğrencilerin öğretmenleri ile genelde iyi anlaştığını ve iletişim içinde olduğunu belirtmişlerdir. Okulumuzda yabancı kişilere karşı alınan önlemlerin yeterli olduğu düşüncesi velilerimizde hakimdir. Ancak velilerimizin ekonomik şartlardan kaynaklı olarak okul üzerinden öğrencilerini yeterli düzeyde takip edemedikleri dikkat çekmektedir.

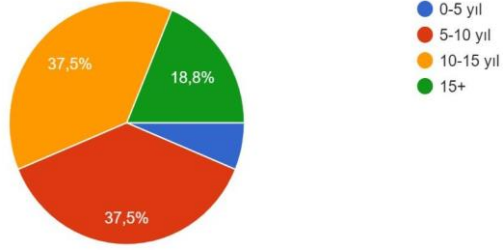
Paydaş anketlerine ilişkin ortaya çıkan temel sonuçlara altta yer verilmiştir.

#### ÖĞRETMEN GÖRÜŞ VE DEĞERLENDİRME ANKETİ SONUÇLARI

16 öğretmene uygulanmıştır.

##### Mesleki tecrübeniz

16 yanıt

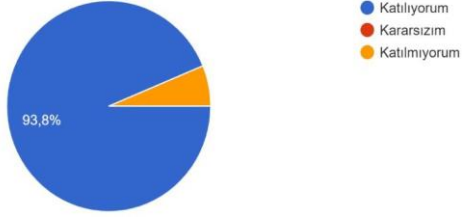


Grafik 1 : Öğretmenlerin mesleki tecrübesi

Okulda çalışan 16 öğretmenin mesleki tecrübeleri 5-15 yıl olarak görülmektedir.

Okulumuzda alınan kararlar çalışanların katılımlarıyla alınır. (Kurullar)

16 yanıt

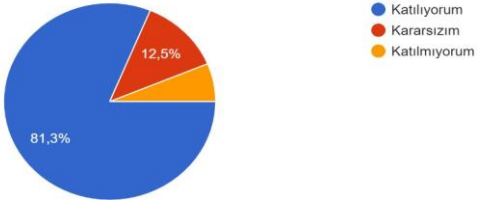


Grafik 2 : İşbirliği ve karar alma hakkında

Okulumuz öğretmenlerinin %93,8'i alınan kararların kurullar aracılığıyla alındığını belirtmişlerdir. Okulda güçlü bir işbirliği olduğu sonucuna varılabilir.

Tüm duyurular İlçe Milli Eğitim Müdürlüğüne çalışanlara zamanında iletilir.

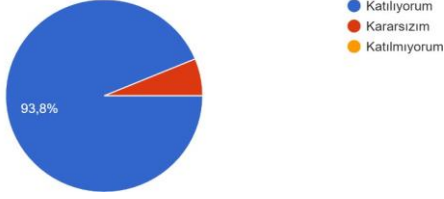
16 yanıt



Grafik 3: Öğretmenlere yapılan duyurular hakkında

Okulumuz öğretmenlerinin %81,3'ü İlçe Milli Eğitim Müdürlüğüne yapılan duyuruların zamanında yapıldığı belirtmiştir.

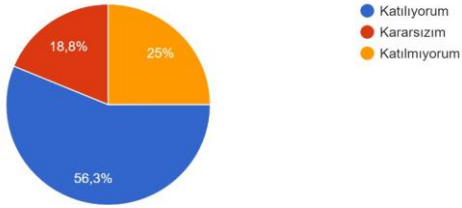
Tüm duyurular Okul Müdürlüğüne çalışanlara zamanında iletilir.  
16 yanıt



Grafik 4: Öğretmenlere yapılan duyurular hakkında

Okulumuz öğretmenlerinin %93,8'i Okul Müdürlüğüne yapılan duyuruların zamanında yapıldığı belirtmiştir.

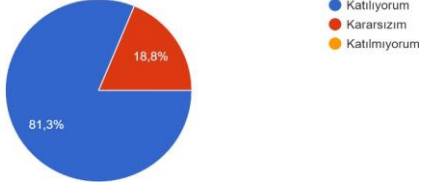
Her türlü ödüllendirmede (Bakanlık, Valilik, İlçe Milli Eğitim vs.) objektiflik, tarafsızlık esastır.  
16 yanıt



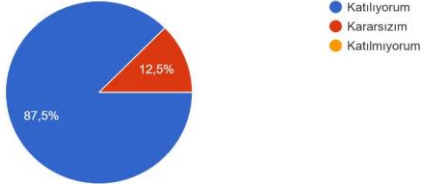
Grafik 5: Öğretmenlere verilen ödüller hakkında

Okulumuz öğretmenlerinin %56,3'ü ödüllendirmelerin hakkaniyet çerçevesinde yapıldığını belirtirken %25'i hakkaniyet ilkesinin göz ardı edildiğini belirtmiştir.

Çalıştığım kurum bana değerli hissettirir.  
16 yanıt



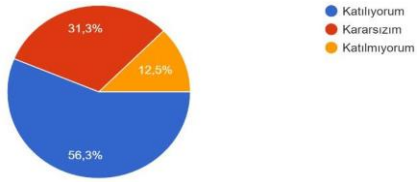
Kendimi çalıştığım kurumun değerli bir üyesi olarak görürüm.  
16 yanıt



Grafik 6 ve 7: Öğretmen memnuniyeti hakkında

Okulumuz öğretmenleri, çalıştıkları kurumda değerli hissettiklerini ve kurumun değerli bir üyesi olduklarını belirtmişlerdir.

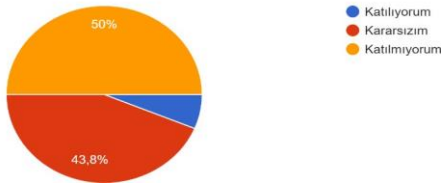
Çalıştığım okul bana kendimi geliştirme imkanı verir.  
16 yanıt



Grafik 8: Öğretmenlerin mesleki gelişimi hakkında

Okulumuz öğretmenleri, çalıştıkları kurumda kendilerini geliştirebileceklerini %56 oranında belirtmişlerdir.

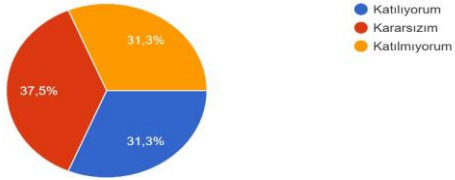
Okulumuz derslikleri ve sosyal alanlar fiziksel yönden yeterlidir.  
16 yanıt



Grafik 9: Fiziksel Alan Durumu

Okulumuz öğretmenlerinin %93,8 fiziksel alanların öğrencilerin gelişimlerini destekleyecek durumda olmadığını belirtmiştir.

Okulumuzda çalışanlara yönelik sosyal ve kültürel faaliyetler yeterli düzeyde yapılmaktadır.  
16 yanıt

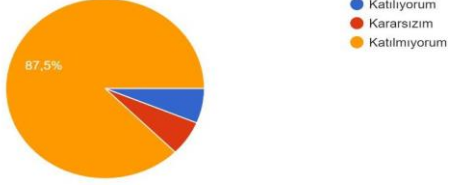


Grafik 10: Sosyal ve Kültürel Faaliyetler Hakkında

Okulumuz öğretmenleri personellere yönelik sosyal ve kültürel aktivitelerin daha fazla yapılmasının gerekliliğini belirtmiştir.



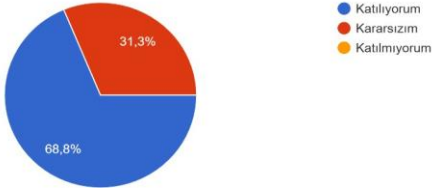
Okulda öğretmenler arasında ayırım yapıldığını düşünüyorum.  
16 yanıt



Grafik 11: Personele Karşı İdarenin Tutumu

Okulumuz öğretmenlerinin büyük bölümü personellere yönelik ayırım yapılmadığını belirtmiştir.

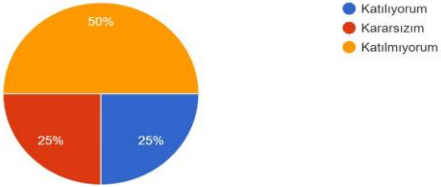
Okulda yerel düzeyde öğrenci, veli ve toplum üzerinde olumlu etki bırakacak etkinlikler yapıldığını düşünüyorum.  
16 yanıt



Grafik 12: Sosyal Etkinlikler

Okulumuz öğretmenlerinin %66,8 i yerel düzeyde öğrenci, veli ve toplum üzerinde olumlu etki bırakılan etkinlikler yapıldığını belirtmiştir.

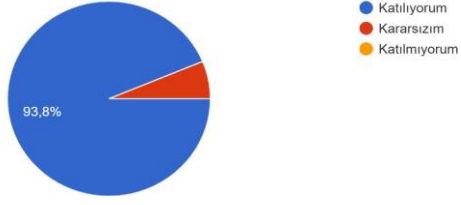
Okulumuzda sadece öğretmenlerin kullanmasına tahsis edilmiş yerler yeterlidir.  
16 yanıt



Grafik 13: Öğretmenlerin Kullanımındaki Fiziksel Alanlar

Okulumuz öğretmenlerinin sadece %25'lik kısmı öğretmenler için ayrılmış alanların yeterli olduğunu düşünmektedir.

Alanıma ilişkin yenilik ve gelişmeleri takip eder ve kendimi güncellerim.  
16 yanıt



Grafik 14: Öğretmenlerin Öz Değerlendirmeleri

Okulumuz öğretmenlerinin %93,8'i alanına ilişkin yenilik ve gelişmeleri takip ettiğini belirtmiştir.

## ÖĞRENCİ GÖRÜŞ VE DEĞERLENDİRME ANKETİ SONUÇLARI

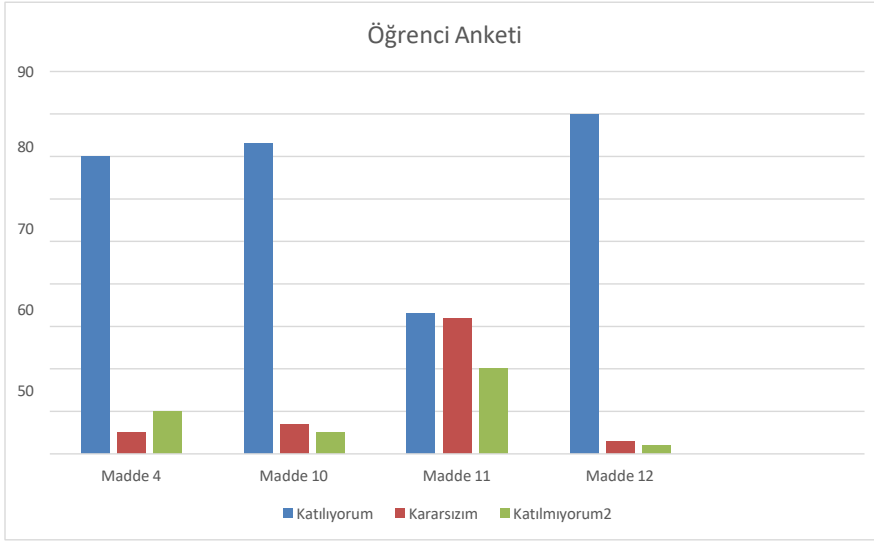
185 öğrenciye uygulanmıştır.

**Madde 4.** Okula ilettiğimiz istek ve önerilerimiz dikkate alınır.

**Madde 10.** Okulun içi ve dışı temizdir.

**Madde 11.** Okulun binası ve diğer fiziki mekânlar yeterlidir.

**Madde 12.** Okul binasında/bahçesinde kendimi güvende hissedirim.



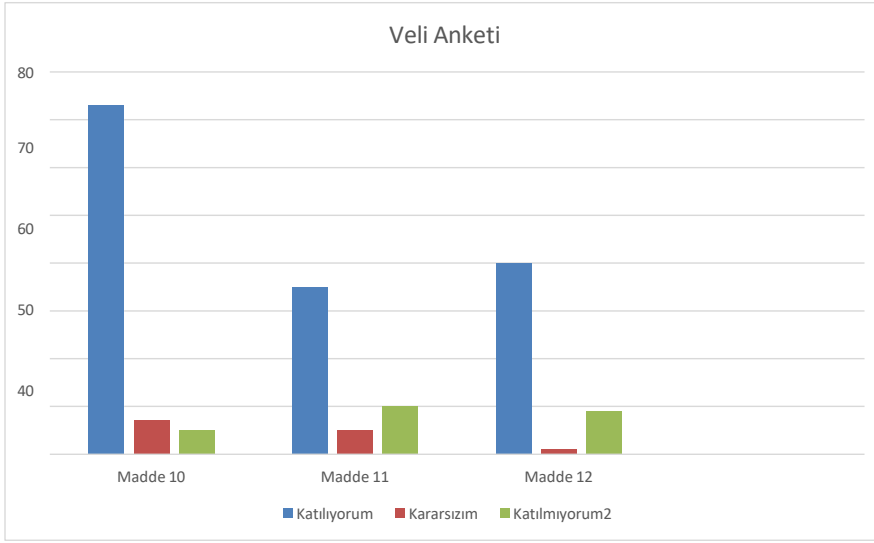
## VELİ GÖRÜŞ VE DEĞERLENDİRME ANKETİ SONUÇLARI

153 veliye uygulanmıştır.

**Madde 10.** Okul içi ve dışı temizdir.

**Madde 11.** Okulun binası ve diğer fiziki mekânlar yeterlidir.

**Madde 12.** Okulda gerçekleşen sosyal ve kültürel etkinliklerin yeterli olduğunu düşünüyorum.



## GZFT (Güçlü, Zayıf, Fırsat, Tehdit) Analizi \*

Okulumuzun temel istatistiklerinde verilen okul künyesi, çalışan bilgileri, bina bilgileri, teknolojik kaynak bilgileri ve gelir gider bilgileri ile paydaş anketleri sonucunda ortaya çıkan sorun ve gelişime açık alanlar iç ve dış faktör olarak değerlendirilerek GZFT tablosunda belirtilmiştir. Dolayısıyla olguyu belirten istatistikler ile algıyı ölçen anketlerden çıkan sonuçlar tek bir analizde birleştirilmiştir.

Kurumun güçlü ve zayıf yönleri donanım, malzeme, çalışan, iş yapma becerisi, kurumsal iletişim gibi çok çeşitli alanlarda kendisinden kaynaklı olan güçlülükleri ve zayıflıkları ifade etmektedir ve ayırında temel olarak okul müdürü/müdürlüğü kapsamında bakılarak iç faktör ve dış faktör ayrımı yapılmıştır.

## İçsel Faktörler \*

### Güçlü Yönler

Öğrenciler	Öğrenci - Öğretmen ilişkileri gelişmiş bir seviyede devam etmesi.
Çalışanlar	Kurum Çalışanları arasındaki iletişim sevgi ve saygıya dayalı olması.
Veliler	Velilere kurum tarafından her türlü destek sağlanması.
Bina ve Yerleşke	İlkokul binamıza kısa bir süre önce kapsamlı bir bakım, onarım çalışması yapıldı.
Donanım	Okulumuzun teknolojik altyapısının yeterli olması.
Bütçe	
Yönetim Süreçleri	Tüm paydaşların okulun yönetim sürecine katılım sağlayabilmesi.
İletişim Süreçleri	Tüm çalışanlar arasında iletişim süreçlerinin sürekli açık olması.

**Açıklamalı [F17]:** Faktör değerlendirmesi yapılırken okula ilişkin çeşitli kırılımlar (öğrenci, çalışan vb) bilgi edinilmesi ve gözden kaçan alan olmaması için verilmiştir. Her bir kırılımla ilgili bir tespit yapma zorunluluğu olmadığı gibi bunlardan başka alan veya konularda da tespit yapılabilir. Unutulmaması gereken husus okulun iç ve dış faktörlerinin tümünün değerlendirilmesi gerektiğidir.

**Açıklamalı [F18]:** Okul müdürü/müdürlüğü çatısı altında değerlendirilen algı ve olgular içsel (güçlü-zayıf) faktörleri belirtmektedir. Beşeri, Mali ve Teknolojik kaynaklar ile Kurumsal Yapı ve Kurum Kültürü alanlarının içsel faktör değerlendirmesinde kullanılması beklenmektedir. Bu 5 alanın GZ ifadelerinde düşünülmesi gerekir.

### Zayıf Yönler

Öğrenciler	Öğrencilerimizin özellikle sosyo-ekonomik sebeplerden kaynaklanan okula devam sorunu.
Çalışanlar	
Veliler	Velilerin sosyo-ekonomik ve eğitimsel sorunları nedeniyle öğrencileri devamlılığı konusunda yeterince duyarlı olmaması.
Bina ve Yerleşke	Ortaokul binasının fiziksel yapısının yeterli olmaması.
Donanım	
Bütçe	Okul bütçesinin yeterli olmaması.
Yönetim Süreçleri	
İletişim Süreçleri	

### Dışsal Faktörler \*

#### Fırsatlar

Politik	Okulumuzun bulunduğu bölge gelişmesi gereken bir alanda olduğu için politik açıdan kurumlardan destek alma ihtimalinin yüksekliği.
Ekonomik	
Sosyolojik	Okul çevresindeki sosyal yapı özünde çok yakın ilişkiler üzerine kurulu olduğu için bu sosyal yapıyı geliştirmek çok daha kolay olacaktır. Bu bir avantaj olarak kullanılabilir.
Teknolojik	Teknoloji eksikliği bir fırsat olarak kullanılabilir.
Mevzuat-Yasal	Yasaların da sosyal ve ekonomik açıdan destek verdiği bölge olmasından dolayı yasal çerçeve içinde çevrenin desteklenmesinin mümkün olması.
Ekolojik	

**Açıklamalı [F19]:** Okul müdürü/müdürlüğü kapsam alanı dışında kalan faktörler ise dışsal faktörler (fırsat-tehdit) olarak değerlendirilmiştir. İlçe milli eğitim müdürlüğünden başlamak üzere tüm Bakanlık örgütü, diğer kurum kuruluşlar, veliler, hayırseverler dışsal faktör ayrımında sayılabilecek temel gruplar niteliğindedir. FT ifadeleri belirlenirken PESTLE analizine ilişkin başlıklardan faydalanılır.

### Tehditler

Politik	Okulumuzun bulunduğu bölge itibari ile herhangi bir politik sıkıntısı bulunmamaktadır.
Ekonomik	Okulumuz öğrencilerinin veli profili incelendiğinde çok büyük oranda düzenli gelire sahip olmadıkları ve bu sebeple de ekonomik sıkıntı yaşadıkları tespit edilmiştir. Bölge kentin en düşük gelir seviyesine sahipler.
Sosyolojik	Sosyolojik açıdan bakıldığında öncelikle ekonomik sebeplerden kaynaklı sosyolojik yapıda ciddi bozukluklar bulunmaktadır.
Teknolojik	Bütün gençlerde var olan teknoloji bağımlılığı bu bölgede de sorun oluşturma kapasitesine sahiptir. Bu konuda önlemler alınabilir.
Mevzuat-Yasal	
Ekolojik	

## Gelişim ve Problem Alanları

Gelişim ve sorun alanları analizi ile GZFT analizi sonucunda ortaya çıkan sonuçların planın geleceğe yönelim bölümü ile ilişkilendirilmesi ve buradan hareketle hedef, gösterge ve eylemlerin belirlenmesi sağlanmaktadır.

Gelişim ve sorun alanları ayırımında eğitim ve öğretim faaliyetlerine ilişkin üç temel tema olan Eğitime Erişim, Eğitimde Kalite ve Kurumsal Kapasite kullanılmıştır. Eğitime erişim, öğrencinin eğitim faaliyetine erişmesi ve tamamlamasına ilişkin süreçleri; Eğitimde kalite, öğrencinin akademik başarısı, sosyal ve bilişsel gelişimi ve istihdamı da dâhil olmak üzere eğitim ve öğretim sürecinin hayata hazırlama evresini; Kurumsal kapasite ise kurumsal yapı, kurum kültürü, donanım, bina gibi eğitim ve öğretim sürecine destek mahiyetinde olan kapasiteyi belirtmektedir.

<b>Eğitime Erişim</b>	<b>Eğitimde Kalite</b>	<b>Kurumsal Kapasite</b>
Okullaşma Oranı	Akademik Başarı	Kurumsal İletişim
Okula Devam/ Devamsızlık	Sosyal, Kültürel ve Fiziksel Gelişim	Kurumsal Yönetim
Okula Uyum, Oryantasyon	Sınıf Tekrarı	Bina ve Yerleşke
Özel Eğitime İhtiyaç Duyan Bireyler	İstihdam Edilebilirlik ve Yönlendirme	Donanım
Yabancı Öğrenciler	Öğretim Yöntemleri	Temizlik, Hijyen
Hayatboyu Öğrenme	Ders araç gereçleri	İş Güvenliği, Okul Güvenliği
		Taşıma ve servis



## Gelişim ve Geliştirilebilir Alanlarımız

Gelişim ve sorun alanlarına ilişkin GZFT analizinden yola çıkılarak saptamalar yapılırken yukarıdaki tabloda yer alan ayırmda belirtilen temel sorun alanlarına dikkat edilmesi gerekmektedir.

### Gelişim ve Sorun Alanlarımız

<b>1.TEMA: EĞİTİM VE ÖĞRETİME ERİŞİM</b>	
1	Okul öncesi dönemdeki öğrencilerin katılım oranının arttırılması
2	Öğrenim çağına gelmiş çocukların eğitim öğretime başlama oranının yükseltilmesi
3	Eğitim Öğretime başlamış ancak okula devam edemeyen öğrencilerin tekrar eğitim öğretime dahil edilmesi
4	Okula yeni başlayan öğrencilerin oryantasyon eğitimine katılım oranının %100'e ulaştırılması
5	Özel eğitime ihtiyaç duyan öğrencilerin doğru kurumlara yönlendirilmesi ve okulda uygun program uygulanması

<b>2.TEMA: EĞİTİM VE ÖĞRETİMDE KALİTE</b>	
1	Hafta sonu ve hafta içi ders bitiminde yetiştirme kurslarının düzenlenmesi
2	Öğrencilerimize "etkili ve verimli ders çalışma yöntem ve teknikleri" konusunda rehberlik yapılması
3	Öğrencilerin boş vakitlerinde test çözme ve kitap okumaya teşvik edilmesi ve onlara rehberlik yapılması
4	Öğrencilerin ilgi ve becerilerine göre doğru üst kuruma yönlendirilmesi
5	Okulumuzdaki teknolojik ve fiziksel altyapının etkin bir şekilde kullanılma oranının arttırılması
6	Öğrencilerin sanatsal becerilerinin arttırılması

<b>3.TEMA: KURUMSAL KAPASİTE</b>	
1	Okul kantininde yasalara ve yönetmeliklere uygun yiyecek ve içeceklerin satılmasının sağlanması.
2	Velilerimize dengeli beslenme konusunda seminerler verilmesi.
3	Öğrencilerimize meslekler ile ilgili seminer, sunu ve tanıtımların yapılması.
4	Okul bahçesinin daha çekici hale getirilerek öğrencilerin ders saatleri dışında da okulda zaman geçirmesinin sağlanması.
5	Okulumuzun internet sitesinin güncel tutularak kurumsal iletişimin güçlendirilmesi.

### BÖLÜM III: MİSYON, VİZYON VE TEMEL DEĞERLER

Okul Müdürlüğümüzün Misyon, vizyon, temel ilke ve değerlerinin oluşturulması kapsamında öğretmenlerimiz, öğrencilerimiz, velilerimiz, çalışanlarımız ve diğer paydaşlarımızdan alınan görüşler, sonucunda stratejik plan hazırlama ekibi tarafından oluşturulan Misyon, Vizyon, Temel Değerler; Okulumuz üst kurulana sunulmuş ve üst kurul tarafından onaylanmıştır.

#### MİSYONUMUZ

Yeniliklere açık, sürekli kendini geliştiren genç öğretmen kadrosuyla, öğrenci merkezli eğitim veren, teknolojiyi kullanan, velilerin ihtiyaç duydukları her an okul idaresi ve öğretmenlerine ulaşım rehberlik hizmetlerini alabildikleri, öğrencilerinin sosyal yaşamda aktif bir rol oynayabileceği, hizmetten ödün vermeyen çağdaş bir eğitim kurumuyuz.

#### VİZYONUMUZ

Sosyal yaşamda doğru ve etkin iletişim kurabilen , çağdaş demokratik ve laik bireyler yetiştirmek

**Açıklamalı [FI10]:** (Okul türü gereği okulunuza mevzuat ile verilmiş olan temel görevi belirtir ifadeyi yazınız.)

**Açıklamalı [FI11]:** (Çok ve verimli çalışılması durumunda beş yılın sonunda yakalanması mümkün olan ufka ilişkin ifadenin girilmesi beklenmektedir. Misyonun farklı olarak vizyon ifadesinde mevzuat yerine yönetimin ufku çok önem taşımaktadır.)

## TEMEL DEĞERLERİMİZ \*

1. Eğitime yapılan yardımı kutsal sayar ve her türlü desteği veririz.
2. Öğrencilerin, öğrenmeyi öğrenmesi ilk hedefimizdir.
3. Öğrencilerimiz, bütün çalışmalarımızın odak noktasıdır.
4. Biz birbirimizi öğrencilerin, velilerin ve toplumun sürekli gelişen beklentilerine ayak uyduracak şekilde geliştirmek için yüreklendiririz.
5. Biz, birbirimize ve kendimize güveniriz.
6. Okulda eğitimin niteliğinin artışına katkıda bulunanları takdir ederiz.
7. Zamanımızı ve enerjimizi ileri hedeflere ulaşmak için kullanırız.
8. Kendimizi geliştirmeye önem verir, yenilikçi fikirlerden yararlanırız.
9. Öğrenme hedeflerine ulaşmada değişik öğretim metotlarından yararlanırız.
10. Öğrenme problemi olan öğrencilerimiz için özel destek programları hazırlarız.
11. Bütün sınıfa ve her bir öğrenciye çeşitli fırsatlar hazırlarız.
12. Biz, bütün öğrencilerin öğrenebileceğine inanırız.
13. Atatürk ilke ve devrimlerini esas alırız.
14. Türkçenin doğru kullanımına özen gösteririz.
15. İlişkilerimizde etkin ve etkili iletişimi kullanırız.
16. Doğa ve çevreyi koruma bilinciyle çalışırız
17. Sanata değer veren araştırmacı düşünce becerisini kazandırırız.
18. Başarının takım çalışması ile yakalanacağına inanırız.
19. Sorumluluk duygusu ve kendine güven bilincini kazandıracak ortam oluştururuz.
20. Eşitlik ve adalet kavramlarına inanırız.
21. Öğrenci velilerimizle işbirliği yaptığımızda daha başarılı olacağımıza inanırız.

**Açıklamalı [F112]:** Temel değerler okulunuzda var olan, var olduğunu düşündüğünüz, var olmasını arzu ettiğiniz Kişi, Süreç ve Performansa ilişkin değer ifadeleridir. İfadelerin kişiler (öğretmen, öğrenci, veli, yönetici, çalışan ..), Süreçler ve performans (çıktılar, sonuçlar) kapsamında değerlendirilmesi beklenmektedir.)

## BÖLÜM IV: AMAÇ, HEDEF VE EYLEMLER

### Açıklama:

- 1) Amaç, hedef, gösterge ve eylem kurgusu amaç Sayfa 16-17 da yer alan Gelişim Alanlarına göre yapılacaktır.
- 2) Altta erişim, kalite ve kapasite amaçlarına ilişkin örnek amaç, hedef ve göstergeler verilmiştir.
- 3) Erişim başlığında eylemlere ilişkin örneğe yer verilmiştir.

## TEMA I: EĞİTİM VE ÖĞRETİME ERİŞİM

Eğitim ve öğretime erişim okullaşma ve okul terki, devam ve devamsızlık, okula uyum ve oryantasyon, özel eğitime ihtiyaç duyan bireylerin eğitime erişimi, yabancı öğrencilerin eğitime erişimi ve hayatboyu öğrenme kapsamında yürütülen faaliyetlerin ele alındığı temadır.

### Stratejik Amaç 1:

Kayıt bölgemizde yer alan çocukların okullaşma oranlarını artıran, öğrencilerin uyum ve devamsızlık sorunlarını gideren etkin bir yönetim yapısı kurulacaktır. \*\*\* Okul öncesi eğitim çağına gelmiş çocukların tespitinin yapılması ve bunların okula kazandırılması.

*Stratejik Hedef* 1.1. Kayıt bölgemizde yer alan çocukların okullaşma oranları artırılacak ve öğrencilerin uyum ve devamsızlık sorunları da giderilecektir. \*\*\*

#### Açıklamalı [FI13]: Açıklama:

- 1) Amaç, hedef, gösterge ve eylem kurgusu amaç Sayfa 16-17 da yer alan Gelişim Alanlarına göre yapılacaktır.
- 2) Altta erişim, kalite ve kapasite amaçlarına ilişkin örnek amaç, hedef ve göstergeler verilmiştir.
- 3) Erişim başlığında eylemlere ilişkin örneğe yer verilmiştir.

**Açıklamalı [FI14]:** Eğitim ve öğretime erişim artırılmasına ilişkin amaç ifadesi yazılacaktır.

**Açıklamalı [FI15]:** Hedef ifadesi yazılacaktır.

**Açıklamalı [FI16]:** Hedef altında öğrencilerin okullaşma oranlarına ilişkin göstergeler, devam devamsızlık ve oryantasyon (uyum) eğitimlerine ilişkin göstergeler takip edilecektir.)

## Performans Göstergeleri

No	PERFORMANS GÖSTERGESİ	Mevcut	HEDEF				
		2023	2024	2025	2026	2027	2028
PG.1.1.a	Kayıt bölgesindeki öğrencilerden okula kayıt yaptıranların oranı (%)	%100	%100	%100	%100	%100	%100
PG.1.1.b	İlkokul birinci sınıf öğrencilerinden en az bir yıl okul öncesi eğitim almış olanların oranı (%) (ilkokul)	%45	%60	%75	%85	%95	%100
PG.1.1.c	Okula yeni başlayan öğrencilerden oryantasyon eğitimine katılanların oranı (%)	%65	%75	%90	%100	%100	%100
PG.1.1.d	Bir eğitim ve öğretim döneminde 20 gün ve üzeri devamsızlık yapan öğrenci oranı (%)	%40	%30	%20	%10	%5	%1
PG.1.1.e	Bir eğitim ve öğretim döneminde 20 gün ve üzeri devamsızlık yapan yabancı öğrenci oranı (%)						
PG.1.1.f	Okulun özel eğitime ihtiyaç duyan bireylerin kullanımına uygunluğu (0-1)	0	0	0	0	1	1
PG.1.1.g	Hayatboyu öğrenme kapsamında açılan kurslara devam oranı (%) (halk eğitim)						
PG.1.1.h	Hayatboyu öğrenme kapsamında açılan kurslara katılan kişi sayısı (sayı) (halkeğitim)						

**Açıklamalı [FI17]:** Göstergelere ilişkin kısa açıklamalar altta verilmiştir. Okullar gösterge listesinde kendi türleri için belirtilen göstergeleri bu hedef altında takip etmelidirler, ayrıca listede belirtilen temel göstergelerin yanı sıra kendileri de gösterge ekleyebilirler

**Açıklamalı [FI18]:** Anaokulu, ilkokul, ortaokul, lise düzeyi.

**Açıklamalı [FI19]:** ilkokul düzeyi.

**Açıklamalı [FI20]:** Anaokulu, ilkokul, ortaokul, lise.. Bir hafta oryantasyon eğitiminin yanı sıra okulun hazırlayacağı oryantasyon programları da dikkate alınmalıdır.

**Açıklamalı [FI21]:** Özürlü veya özürsüz olarak öğrencinin ne sebeple olursa olsun derse girmediği gün sayısı baz alınarak hesaplanacaktır.

**Açıklamalı [FI22]:** Devamsızlığa ilişkin göstergeyle aynı şartlarda olmakla birlikte okulda bulunan yabancı öğrenciler baz alınacaktır.

**Açıklamalı [FI23]:** Özel eğitime ihtiyaç duyan bireylerin kullanımına uygunluk bakımında düzenlenmiş ve uygun olan okullar 1, olmayanlar 0 değeri verecektir.

**Açıklamalı [FI24]:** Halk eğitim merkezleri planında yer verilecek göstergedir.

**Açıklamalı [FI25]:** Halk eğitim merkezleri planında yer alacak göstergedir.

## Eylemler\*

No	Eylem İfadesi	Eylem Sorumlusu	Eylem Tarihi
1.1.1.	Kayıt bölgesinde yer alan öğrencilerin tespiti çalışması yapılacaktır.	Okul Stratejik Plan Ekibi	01 Eylül-20 Eylül
1.1.2	Devamsızlık yapan öğrencilerin tespiti ve erken uyarı sistemi için çalışmalar yapılacaktır.	Hasan COŞKUN Müdür Yardımcısı	01 Eylül-20 Eylül
1.1.3	Devamsızlık yapan öğrencilerin velileri ile özel aylık toplantı ve görüşmeler yapılacaktır.	Sevgi Fatma UÇAR Rehberlik Servisi	Her ayın son haftası
1.1.4	Okulun özel eğitime ihtiyaç duyan bireylerin kullanımının kolaylaştırılması için rampa eksiklikleri tamamlanacaktır.	Hasan COŞKUN Müdür Yardımcısı	Eylül 2024
1.1.5	Eğitim Öğretime başlamış ancak okula devam edemeyen öğrencilerin tekrar okula kazandırılması için okulun daha cazip hale getirilmesi ve çocuklara yönelik eğilimleri doğrultusunda sosyal faaliyetler düzenlenecektir.	Okul Stratejik Plan Ekibi	Tüm eğitim - öğretim yılı boyunca
1.1.6	Oryantasyon eğitimi alması gereken öğrencilere yönelik okula ilk geldiklerinde kaynaşma sağlanması için cazip etkinlikler düzenlenecektir.	Okul Stratejik Plan Ekibi	Tüm eğitim - öğretim yılı boyunca
1.1.7	Özel eğitime ihtiyaç duyan çocukların tespit edilmesinde daha etkin taramalar yapılması ve sonuçların incelenerek doğru kuruma yönlendirilmesi için rehber öğretmen ve diğer öğretmenler işbirliği yapacaktır.	Sevgi Fatma UÇAR Rehberlik Servisi	Tüm eğitim - öğretim yılı boyunca

**Açıklamalı [F126]:** (Her bir hedef için yapılacak çalışmalar eylemler tablosunda belirtilecektir. Eylemler tespit edilirken söz konusu hedefte yapılacak iyileştirme için gerekli olacak tüm faaliyetler düşünülmelidir. Hedefe ulaşmak için birden fazla yol ve yöntem olacağı için bunlardan en az maliyetli ve en faydalı olacak yöntemin seçilerek eylem olarak tanımlanması gerekmektedir. Eylemler belirlendikten sonra eylem sorumluluğu veya yürütme ekibi belirlenmeli ve son olarak da gerçekleştirilmeye ilişkin faaliyet-eylem tarihi netleştirilmelidir.)

## TEMA II: EĞİTİM VE ÖĞRETİMDE KALİTENİN ARTIRILMASI

Eğitim ve öğretimde kalitenin artırılması başlığı esas olarak eğitim ve öğretim faaliyetinin hayata hazırlama işlevinde yapılacak çalışmaları kapsamaktadır.

Bu tema altında akademik başarı, sınav kaygıları, sınıfta kalma, ders başarıları ve kazanımları, disiplin sorunları, öğrencilerin bilimsel, sanatsal, kültürel ve sportif faaliyetleri ile istihdam ve meslek edindirmeye yönelik rehberlik ve diğer mesleki faaliyetler yer almaktadır.

### Stratejik Amaç 2:

Öğrencilerimizin gelişmiş dünyaya uyum sağlayacak şekilde donanımlı bireyler olabilmesi için eğitim ve öğretimde kalite artırılabacaktır.

*Stratejik Hedef 2.1.* Öğrenme kazanımlarını takip eden ve velileri de sürece dâhil eden bir yönetim anlayışı ile öğrencilerimizin akademik başarıları ve sosyal faaliyetlere etkin katılımı artırılabacaktır.

## Performans Göstergeleri

No	PERFORMANS GÖSTERGESİ	Mevcut	HEDEF				
		2023	2024	2025	2026	2027	2028
<b>PG.1.1.a</b>	DYK kapsamında açılan kurs sayısı	0	0	0	0	0	0
<b>PG.1.1.b</b>	DYK'ya katılan öğrenci sayısı	0	0	0	0	0	0
<b>PG.1.1.c</b>	Bir eğitim ve öğretim döneminde bilimsel, kültürel, sanatsal ve sportif alanlarda en az bir faaliyete katılan öğrenci oranı (%)	%21	%25	%30	%35	%40	%45
<b>PG.1.1.d</b>	Öğrenci başına okunan kitap sayısı İ.O./O.O.	2 / 1	2 / 2	3 / 3	4 / 4	5 / 5	6 / 6
<b>PG.1.1.e</b>	Ortaöğretime merkezi sınavla yerleşen öğrenci oranı	0	0	0	0	0	0
<b>PG.1.1.f</b>	Yabancı dil dersi yılsonu puan ortalaması O.O.	%73	%78	%86	%90	%91	%92



## Eylemler

No	Eylem İfadesi	Eylem Sorumlusu	Eylem Tarihi
1.1.1.	Öğrencilerin DYK için yönlendirilmesi.		
1.1.2	Etkili ve verimli ders çalışma yöntem ve teknikleri hakkında sunum yapılması	Sevgi Fatma UÇAR Rehber Öğretmen	Kasım 2023
1.1.3	Öğrencilere kitap okuma alışkanlığının kazandırılması	Tüm Türkçe öğretmenleri	Tüm eğitim - öğretim yılı boyunca
1.1.4	8. sınıf öğrencilerinin becerilerine göre bir üst kuruma yönlendirilmesi	Sevgi Fatma UÇAR Rehber Öğretmen	Mayıs 2019
1.1.5	Öğrencilerin sanatsal ve bedensel becerilerinin geliştirilmesi	Tüm sınıf Öğrt.,Pelin KAYA Müzik Öğretmeni	Tüm eğitim - öğretim yılı boyunca

*Stratejik Hedef 2.2.* Etkin bir rehberlik anlayışıyla, öğrencilerimizi ilgi ve becerileriyle orantılı bir şekilde üst öğrenime veya istihdama hazır hale getiren daha kaliteli bir kurum yapısına geçilecektir.

### Performans Göstergeleri

No	PERFORMANS GÖSTERGESİ	Mevcut	HEDEF				
		2023	2024	2025	2026	2027	2028
PG.1.1.a	Mesleki yönlendirme için yapılan sunum sayısı	0	0	0	0	0	0
PG.1.1.b	Öğrencilerin mesleki yönlendirmeye katılım oranı	0	0	0	0	0	0
PG.1.1.c	Psikolojik danışmanlık ve rehberlik hizmetlerinden bir yılda yararlanan öğrenci oranı (%)	%85	%87	%90	%92	%95	%98

### Eylemler

\*

No	Eylem İfadesi	Eylem Sorumlusu	Eylem Tarihi
1.1.1.	Mesleki yönlendirme için sunum/rehberlik yapılması	Sevgi Fatma UÇAR Rehber öğretmen	Mayıs 2023
1.1.2	Mesleki tanıtım için okula farklı meslek gruplarından kişilerin getirilerek mesleklerin tanıtılması		
1.1.3	Öğrencilerimizin sanatsal becerilerinin pekiştirilmesi	Sınıf Öğretmenleri	Eylül 2023
1.1.4	Öğrencilerimizin boş vakitlerinde kitap okuma alışkanlıklarının artırılması	Sınıf Öğretmenleri	Tüm eğitim - öğretim yılı boyunca

### TEMA III: KURUMSAL KAPASİTE

#### Stratejik Amaç 3:

Eğitim ve öğretim faaliyetlerinin daha nitelikli olarak verilebilmesi için okulumuzun kurumsal kapasitesi güçlendirilecektir.

*Stratejik Hedef 3.1.* Okulumuzun beşeri ve kurumsal kaynaklarının daha verimli kullanılması için atılımlar yapılacaktır.

#### Performans Göstergeleri

No	PERFORMANS GÖSTERGESİ	Mevcut	HEDEF				
		2023	2024	2025	2026	2027	2028
<b>PG.3.1.a</b>	Velilerimize dengeli beslenme konusunda seminerler verilmesi.	1	2	2	2	2	2
<b>PG.3.2.b</b>	Okulumuzun internet sitesinin güncel tutulması. Aylık güncelleme sayısı.	1	2	3	3	3	3
<b>PG.3.3.c</b>	Okulumuzun kantin denetleme sıklığının artırılması.	4	5	6	6	7	8

## Eylemler

No	Eylem İfadesi	Eylem Sorumlusu	Eylem Tarihi
1.1.1.	Velilerimize dengeli beslenme konusunda seminerler verilmesi.	Hasan COŞKUN Müdür Yardımcısı	Şubat 2024
1.1.2	Okul bahçesinin daha çekici hale getirilerek öğrencilerin ders saatleri dışında da okulda zaman geçirmesinin sağlanması	Güray BEYHAN Okul Müdürü	Ağustos 2024
1.1.3	Okulumuzun internet sitesinin sürekli güncellenerek okulun kurumsal iletişiminin güçlendirilmesi	Güray BEYHAN Okul Müdürü	Tüm eğitim - öğretim yılı boyunca
1.1.4	Okulumuzun kantininin denetleme ekibi tarafından kontrol altında tutularak beslenme konusunda öğrencilerimizin takibinin yapılması	Kantin denetleme ekibi	Tüm eğitim - öğretim yılı boyunca
1.1.5	Okul temizliği ve hijyeni konusunda çalışanlara eğitim verilmesi.	Güray BEYHAN Okul Müdürü	Tüm eğitim - öğretim yılı boyunca
1.1.6	Okul çalışanlarına yönelik iş güvenliği seminerlerinin düzenlenmesi.	Güray BEYHAN Okul Müdürü	Eylül 2024
1.1.7	Okul güvenliği konusunda güvenlik personeline yönelik eğitim verilmesi.	Güray BEYHAN Okul Müdürü	Eylül 2024
1.1.8	Okulun fiziki şartlarının sürekli geliştirilmesi.	Güray BEYHAN Okul Müdürü	Eylül 2024
1.1.9			
1.1.10			

.....

## V. BÖLÜM: MALİYETLENDİRME

### 2024-2028 Stratejik Planı Faaliyet/Proje Maliyetlendirme Tablosu

Kaynak Tablosu	2024	2025	2026	2027	2028	Toplam
Genel Bütçe	27.000	35.000	41.000	48.000	55.000	206.000
Valilikler ve Belediyelerin Katkısı	--	--	--	--	--	--
Diğer (Okul Aile Birlikleri)	6.660	7.200	8.000	8.900	10.100	40.860
<b>TOPLAM</b>	<b>33.660</b>	<b>42.200</b>	<b>49.000</b>	<b>56.900</b>	<b>65.100</b>	<b>246.860</b>

## VI. BÖLÜM: İZLEME VE DEĞERLENDİRME Okulumuz Stratejik Planı izleme ve değerlendirme çalışmalarında 5 yıllık Stratejik Planın izlenmesi ve 1 yıllık gelişim planının izlenmesi olarak ikili bir ayrıma gidilecektir.

Stratejik planın izlenmesinde 6 aylık dönemlerde izleme yapılacak denetim birimleri, il ve ilçe millî eğitim müdürlüğü ve Bakanlık denetim ve kontrollerine hazır halde tutulacaktır.

Yıllık planın uygulanmasında yürütme ekipleri ve eylem sorumlularıyla aylık ilerleme toplantıları yapılacaktır. Toplantıda bir önceki ayda yapılanlar ve bir sonraki ayda yapılacaklar görüşülüp karara bağlanacaktır.

### EKLER:

Öğretmen, öğrenci ve veli anket örnekleri klasör ekinde olup okullarınızda uygulanarak sonuçlarından paydaş analizi bölümü ve sorun alanlarının belirlenmesinde yararlanabilirsiniz.